

ГРАЖДАНИТЕ НА БЛАГОЕВГРАД ЗА ИЗБОРИТЕ, ЗА СОЦИАЛНИТЕ ПРОБЛЕМИ И УПРАВЛЕНИЕТО НА СТРАНАТА НИ

Цел и задачи на изследването

Изследването имаше учебна цел и се проведе в рамките на курса по “Политически маркетинг”.

Задачата беше да се проучат електоралните нагласи на гражданите в Благоевград, както и тяхното отношение към водещите политици. Изследването си постави за цел да проучи и отношението им към социалните проблеми, към типа устройство на страната ни, предпочитанията им към моделите на икономическо и обществено устройство, така че данните да послужат за изграждане на политическа маркетингова стратегия. Използвана беше квотна извадка по възраст с усилване на по-младите възрастови групи.

Изграждането на теоретичния модел, съставянето на въпросника, анкетирането и обработката бяха направени от студентите четвърти курс под ръководството на доц. Ив. Евтимов.

Избирателна активност

Можем да предскажем една доста голяма избирателна активност. Твърдо са решили да гласуват 56,7 % и 22,1% се колебаят. Дори 10% от колебаещите се да гласуват, активността ще надхвърли 60%.

Ще гласувате ли на изборите?

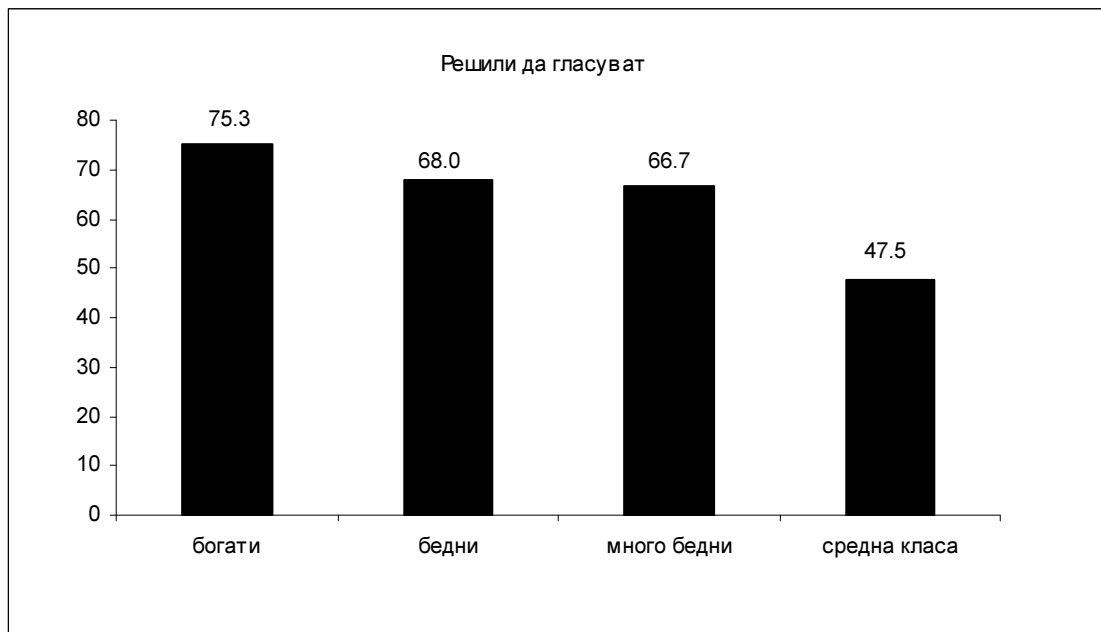
	Брой	Проценти
Valid да	59	56,7
колебая се	23	22,1
не	22	21,2
Общо	104	100,0

Бихте ли гласували за някого , за който сте гласували преди?

	Frequency	Valid Percent
Valid да	26	25,0
колебая се	25	24,0
не	53	51,0
Total	104	100,0

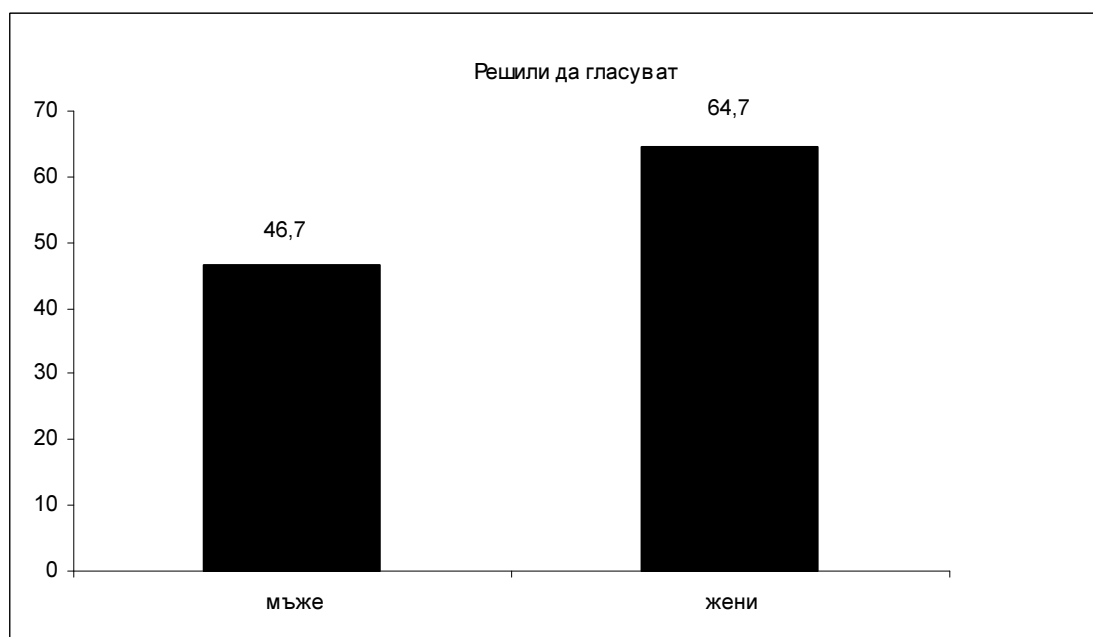
Половината от гражданите (51%) няма да гласуват за политик, за който са гласували на предишните избори, 24% се колебаят дали да подкрепят отново кандидатът, за който са гласували на предишните избори и 25% ще повторят вота си.

По социално-икономически статус решилите да гласуват се разпределят по следния начин:

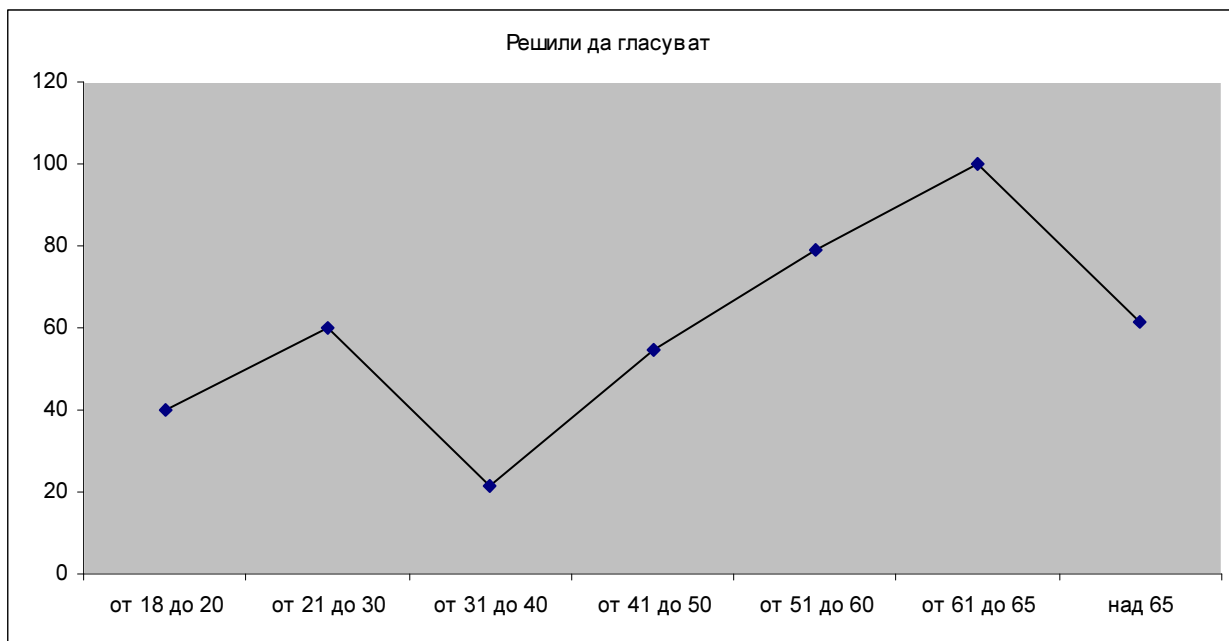


Най-заинтересовани от изборите са богатите и бедните. Едните се страхуват да не загубят, а другите се надяват да спечелят. Най-малко от средната класа намират мотивации за да гласуват.

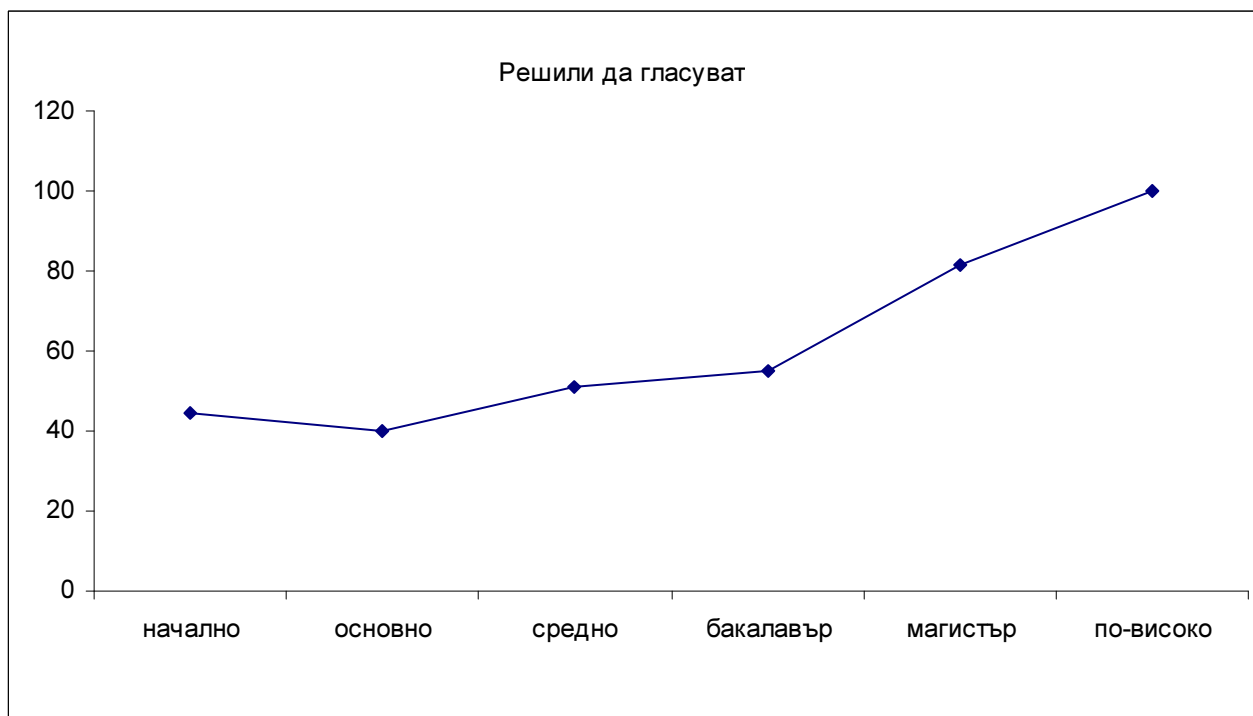
По пол гласувалите се разпределят по следния начин:



Противно на общоприетото мнение, че мъжете се интересуват повече от политика, данните показват, че малко повече жени ще отидат до урните. Влияние навярно оказва и факта, че жените са повече от мъжете, особено в по-възрастните групи. Забелязва се едно нарастване на интереса при младите към изборите. Най-аполитично остава населението в средната възраст и отново най-активни са възрастните между 60 и 65 години.



Има ясно изразена зависимост между образованието и решението да се гласува.



Тъй като работихме с много малка извадка, в която натежаха по-младите възрастови групи, процентното разпределение за кои партии ще гласуват избирателите, се различава твърде много от данните на другите социологически проучвания, както по проценти, така и по подреждане на партиите.

В класацията попаднаха осем партии. Те се подреждат по следния начин:

№	Партия	Процент
1	ГЕРБ	24,0
2	Синята коалиция	9,7
3	БСП	7,7
4	НДСВ	3,8
5	РЗС	2,9
6	ДПС	1,9
7	Атака	1,9
8	Лидер	1,9

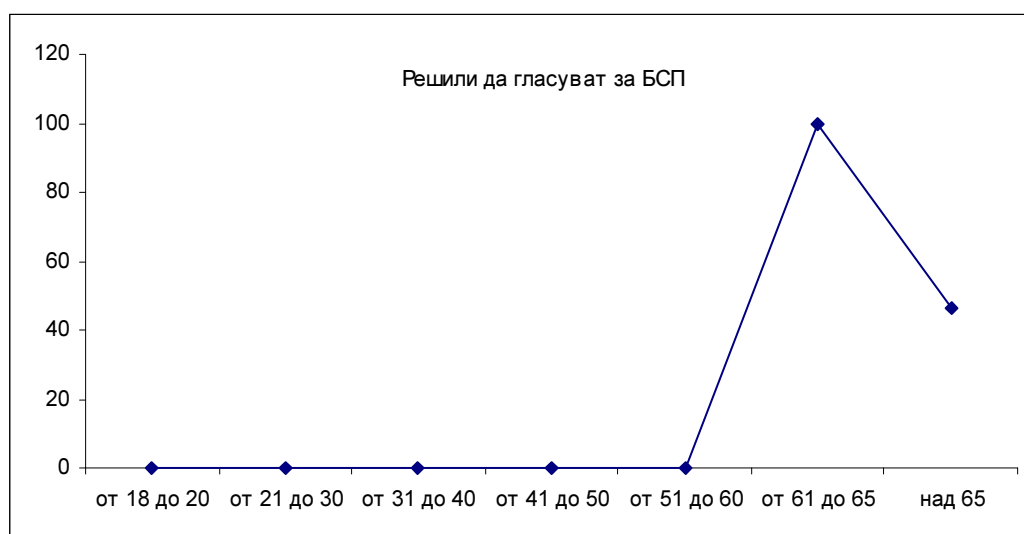
За горното подреждане спомогна и начинът по който беше зададен въпроса. Той беше открит и хората сами трябваше да отбележат партията, за която ще гласуват. Този подход е обхванал само твърдите привърженици на партиите.

Безспорно е, че ГЕРБ ще спечели най-много гласове на предстоящите избори. И по всяка вероятност, попадналите в класацията партии, ще влязат в парламента.

Но нека да видим какви са демографските характеристики на привържениците на отделните партии.

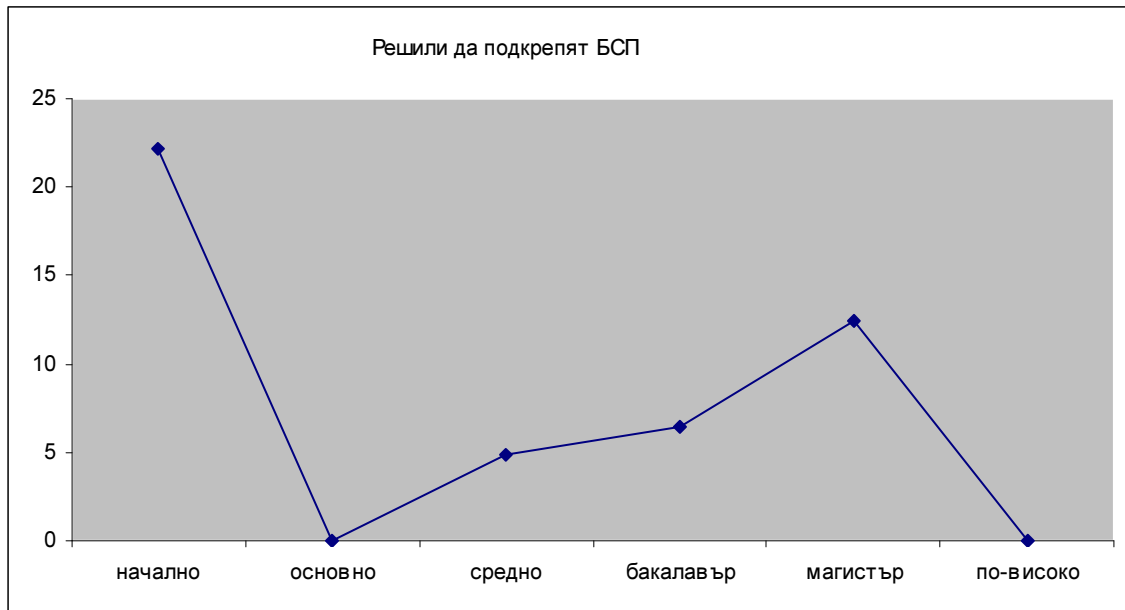
БСП

На графиката ясно се вижда, че електоратът на БСП е изцяло разположен във възрастовата група на хората над шестдесет годишна възраст.

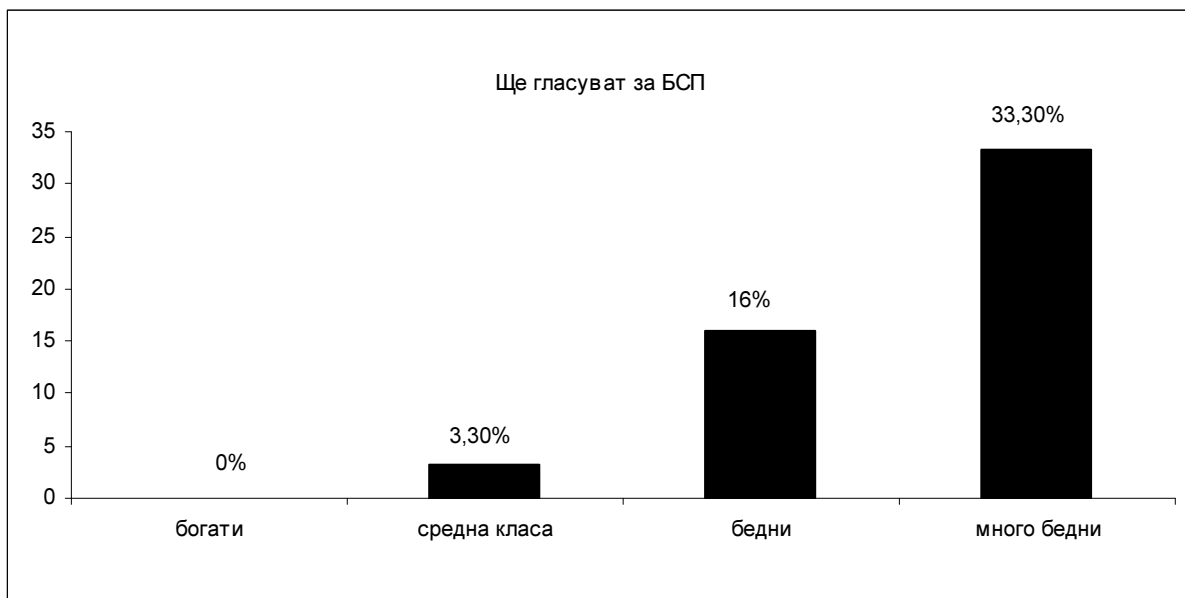


Ако от мъжете никой не е посочил, че ще гласува за БСП, то 13,6% от жените ще гласуват за нея. Червените бабички остават докрай верни на своята партия. Най-много

привърженици БСП намира сред хората с начално образование (22,2%) и след това сред тези с магистърска степен (12,5%).

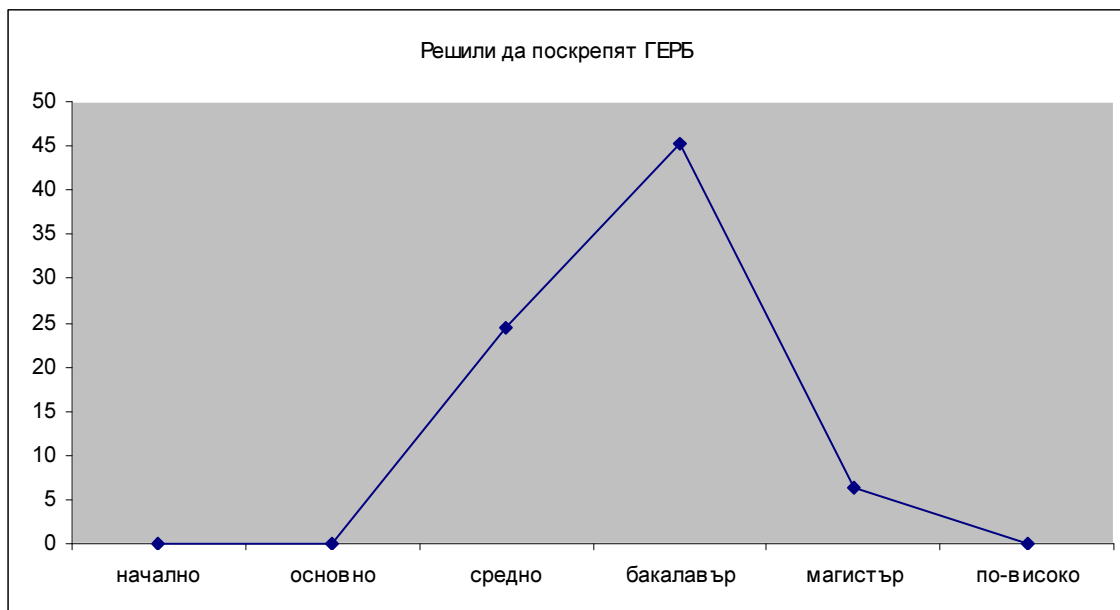


Ако не управлението на БСП, то поне електората ѝ я легитимира като лява партия. Основните ѝ избиратели са бедни и много бедни



ГЕРБ

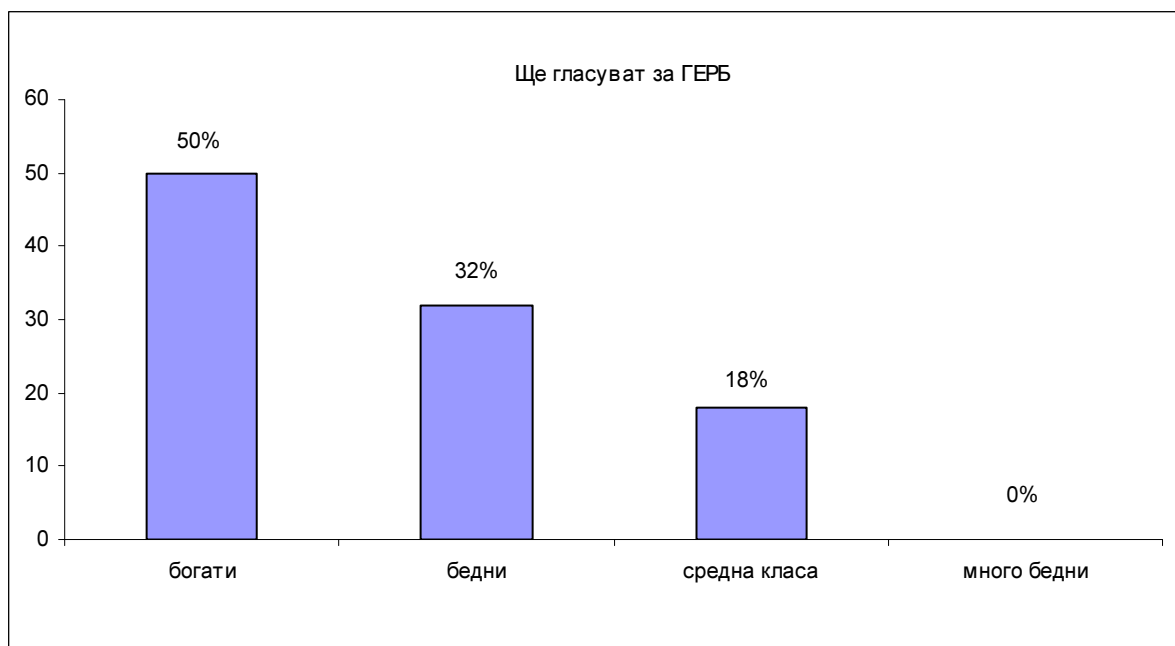
Ако привържениците на БСП са разположени в двата края на образователните степени, то привържениците на ГЕРБ са в средните образователни степени като най-много са привържениците ѝ с висше образование .- бакалавърска степен.



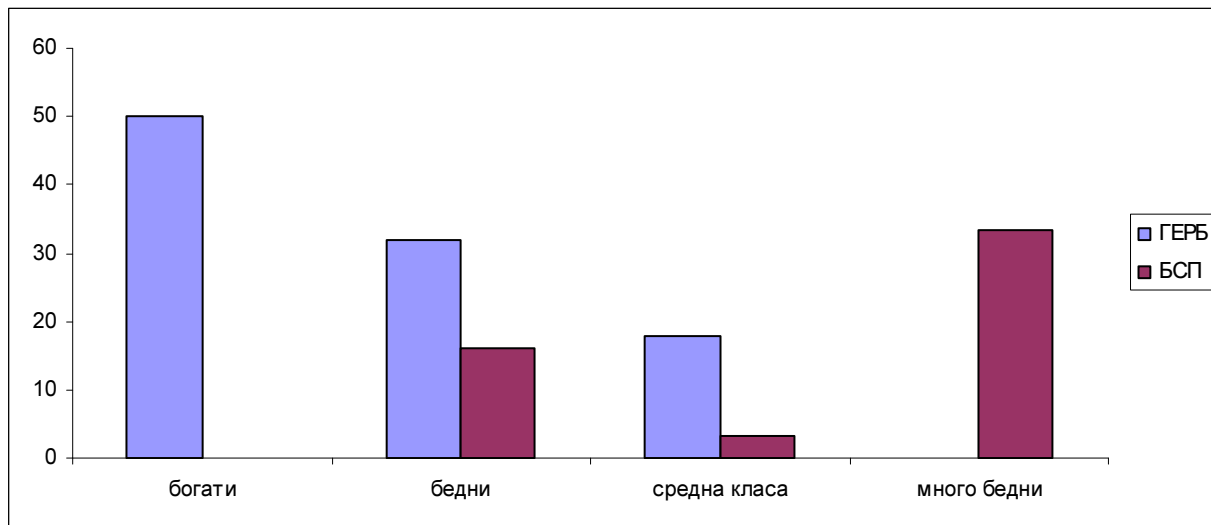
Отново повече жени ще гласуват за герб – 27% и 20% мъже.

Половината от избирателите на ГЕРБ се определят като богати, но ГЕРБ намира привърженици и сред бедните и сред средната класа. Социално икономическият статус на привържениците ѝ е доста по-разнообразен от този на привържениците на БСП.

Затова и лидерите ѝ предпочитат да я ситуират като дясно центристка, отколкото дясна партия.



Сравнение между социално-икономическия статус на привържениците на БСП и ГЕРБ



АТАКА

Всички, които ще гласуват за Атака са на възраст между 18 и 20 години, със средно образование и се определят като крайно бедни. Национализмът се оказва привлекателен за бедните недоволни млади хора със средно образование, което не им дава особени шансове за социален напредък.

СИНЯТА КОАЛИЦИЯ

Всички, които ще гласуват за Синята коалиция са хора, които се определят като средна класа. От тях 11,1% са със средно образование и 88,9% са с магистърска степен. Синята коалиция явно привлича образованите избиратели. Повечето от тях – 77,8% са на възраст от 51 до 60 години и 22,2% са на възраст между 41 и 50 години. Тоест, това са хора на средна и малко над средната възраст и които навярно биографично са свързани от преди двадесет години със СДС.

ДПС

Тези, които ще гласуват за БСП са млади хора между 21 и 30 години, имат начално образование и се определят като бедни.

РЗС

От тези, които ще гласуват за РЗС 66,7% са богати и 33,3% са средна класа. Всичките са с висше образование – бакалавърска степен. Богатите са на възраст между 21 и 30 години, а тези определили ли се като средна класа са на възраст между 51 и 60 години. Може би младите богати хора са най-чувствителни към призивите за борба с корупцията.

НДСВ

НДСВ ще бъде подкрепена от хора на възраст от 41 до 60 години. Половината от тях са със средно и половината с висше образование. Половината се определят като богати, а другата половина като средна класа.

НДСВ намира привърженици сред образовани, с добро финансово състояние хора на средна и малко над средната възраст.

ЛИДЕР С НОВОТО ВРЕМЕ

Привържениците на тази коалиция се определят като средна класа, с висше образование бакалавърска степен и са на средна възраст от 31 до 40 години.

МЕЖДУ КАКВИ ПАРТИИ СЕ КОЛЕБАЯТ ИЗБИРАТЕЛИТЕ

Тъй като процентът на колебаещите се е твърде голям, интересно е да се види между кои партии се колебаят избирателите.

Няма колебаещи се между лява и лява партия и лява и дясна партия, но има колебания между лява и центристка партия (3,8%), между центристка и центристка партия (5,8%) и между дясна и дясна партия (1,9%).

От колебаещите се 11,5% се колебаят коя партия да подкрепят, докато останалите 10,6% се колебаят дали изобщо да гласуват.

МОТИВИ ЗА НЕГЛАСУВАНЕ

Много малко от гражданите са посочили мотивите си, поради които няма да гласуват.

Най-често изтъкваният мотив е “Нямам доверие в честността на изборите” – 21,2%.

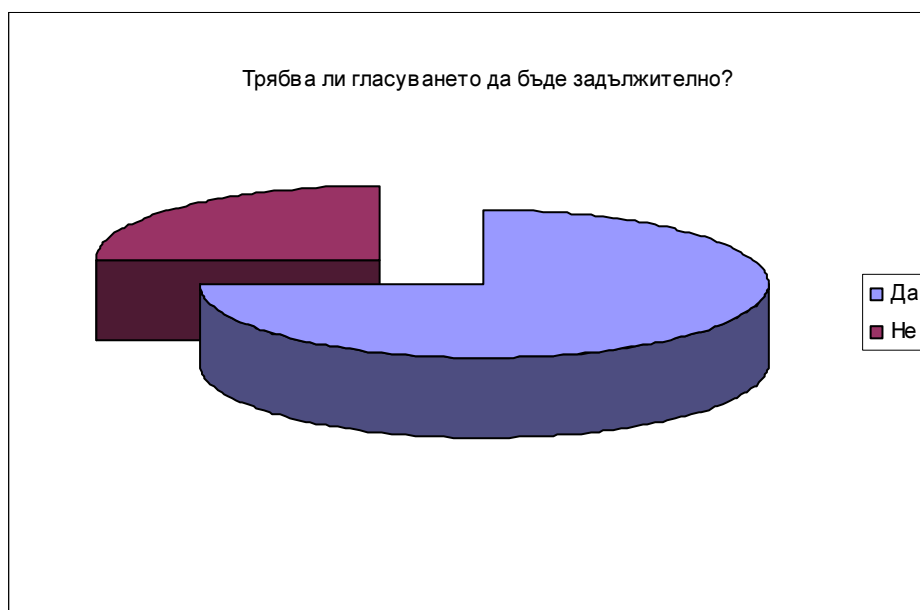
Следващият мотив е: “Не симпатизирам на никоя партия” – 5,8% и “Нищо не зависи от мен” – 1,0%

Все повече граждани приемат идеята за задължително гласуване – 68,3%. Против задължителното гласуване са 23,1%

ЗАДЪЛЖИТЕЛНОТО ГЛАСУВАНЕ

Трябва ли гласуването да е задължително?

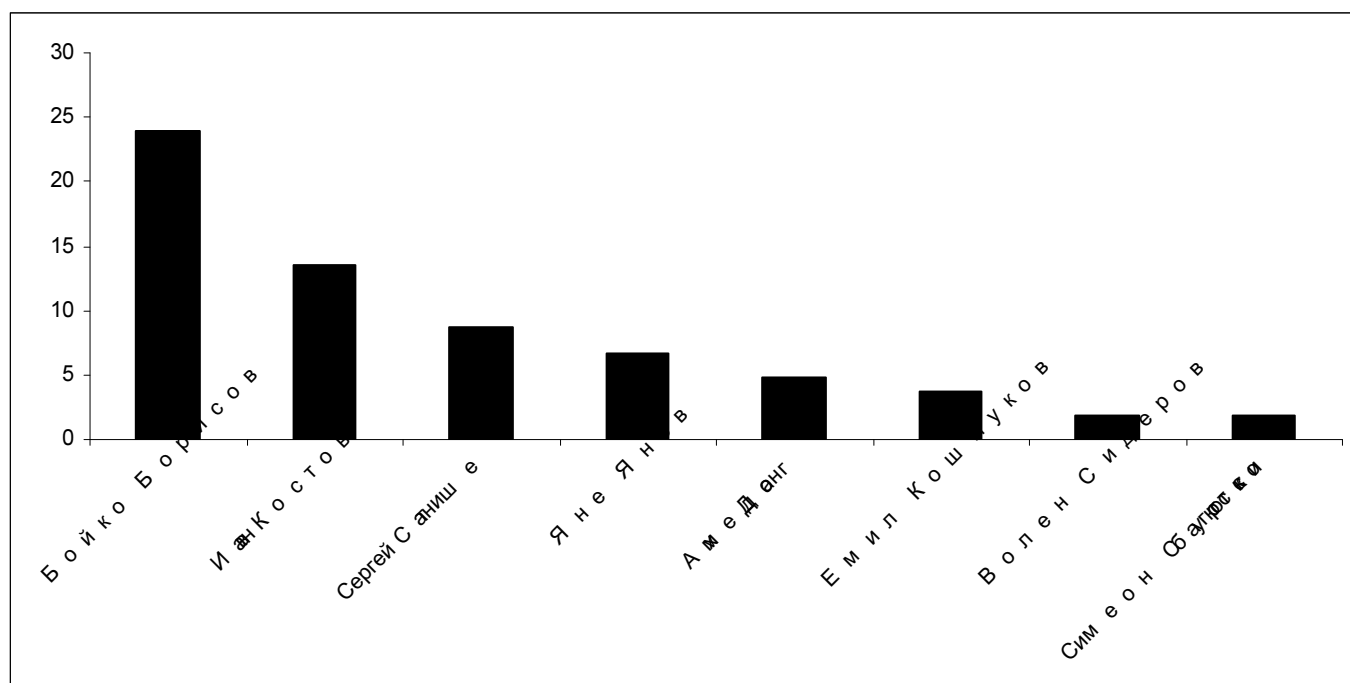
	Процент
Да	68,3
Не	23,1
Не мога да преценя	8,7
Общо	100,0



ОТНОШЕНИЕТО КЪМ ПОЛИТИЦИТЕ

Най-харесвани

		харесван	нехаресван
1	Бойко Борисов	24,0	2,9
2	Иван Костов	13,5	15,4
3	Сергей Станишев	8,7	12,5
4	Яне Янев	6,7	4,8
5	Ахмед Доган	4,8	37,5
6	Емил Кошлуков	3,8	0,0
7	Волен Сидеров	1,9	4,8
8	Симеон Сакскобургготски	1,9	4,8
	няма такъв	39,4	



Сергей Станишев

Харесват го хора с различно образование и най-много бедните -44,4% и много бедните – 22,2%, но с макар и по-малък процент, той се харесва на хора от средната класа (11,1%) и на богатите (11,1%). От тези, които го харесват 88,9% са жени и само 11,1% мъже. От тях 66,7% са над 65 години, 22,2% между 61 и 65 години и 11,1% между 41 и 50 години.

Бихме могли да определим Сергей Станишев като любимото червено внуче.

Яни Янев

Той намира привърженици сред всички възрасти. Харесват го хора с начално, средно и висше образование, но не и тези с магистърска степен. Най-много го харесват хората от средната класа 42,9%, но той се харесва еднакво и на богатите (28,6%) и на бедните (28,6%). И той се харесва повече на жените, но не толкова като Станишев – 42,9 мъже и 57,1% жени.

Волен Сидеров

Всички, които го харесват се определят като много бедни, със средно образование и всичките са мъже на възраст между 18 и 20 години. Тези данни съвпадат с данните на хората, които ще гласуват за Атака, което показва, че Сидеров е лидерът, който най-силно олицетворява партията си.

Бойко Борисов

Той е харесван почти по равно от мъжете (48,0%) и жените (52,0%). Харесва се най-много на възрастовата група от 21 до 30 години – 64,0% и изобщо на по-младите с висше (64,05) и средно (36,0) образование. Най-много се харесва на хората от средната класа (60,0%) и след това на бедните (28,0%) и на богатите (11,4%).

Емил Кошлуков

Всички, които го харесват са от средната класа и са на възраст от 18 до 40 години.. Повечето са с висше образование бакалавърска степен - 75% , От всички, които го харесват жените са 75%. След Станишев, Кошлуков се оказва най-харесван от жените, но неговите привърженички са далеч по-млади от тези, които харесват Станишев.

Иван Костов

И той се харесва повече на жените -71,4%, но и неговите привърженички, като тези на Станишев, са възрастни. Над 65 години са 23,1%, от 61 до 65 години са 50% и между 41 и 50 години са 14,3%. С магистърска степен са 57,1% и с бакалавърска – 14,3%. От средната класа са 85,7% и от богатите – 14,3%.

Симеон Кобурготски

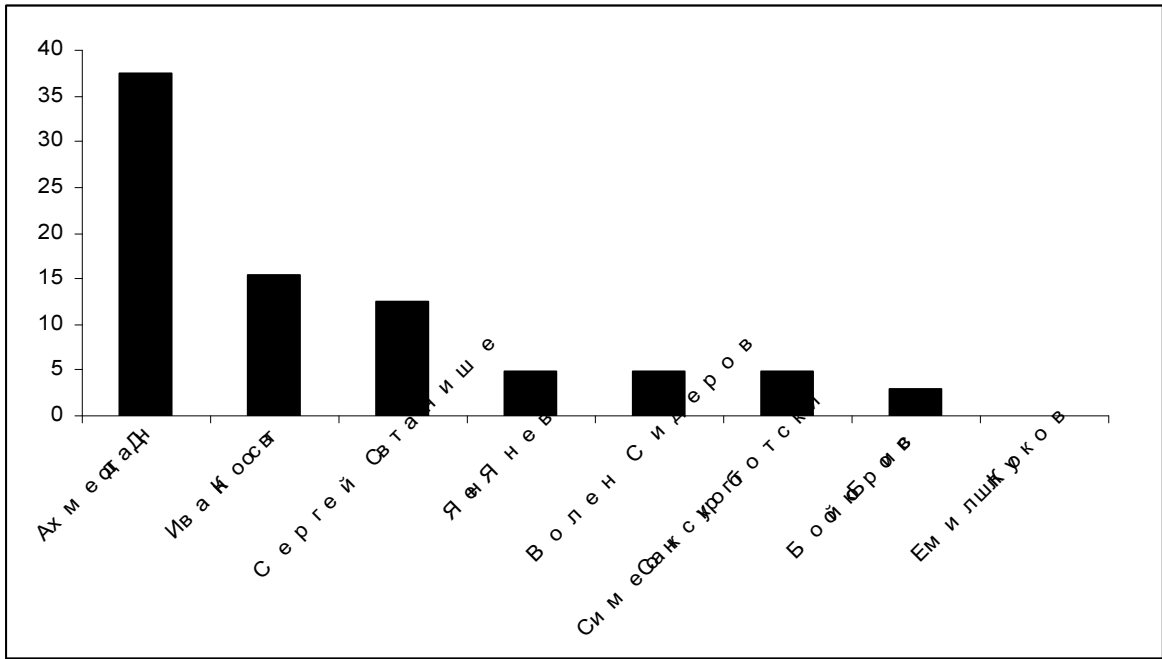
Всички, които го харесват са богати, с висше образование, на възраст от 41 до 50 години и всички са мъже.

Ахмет Доган

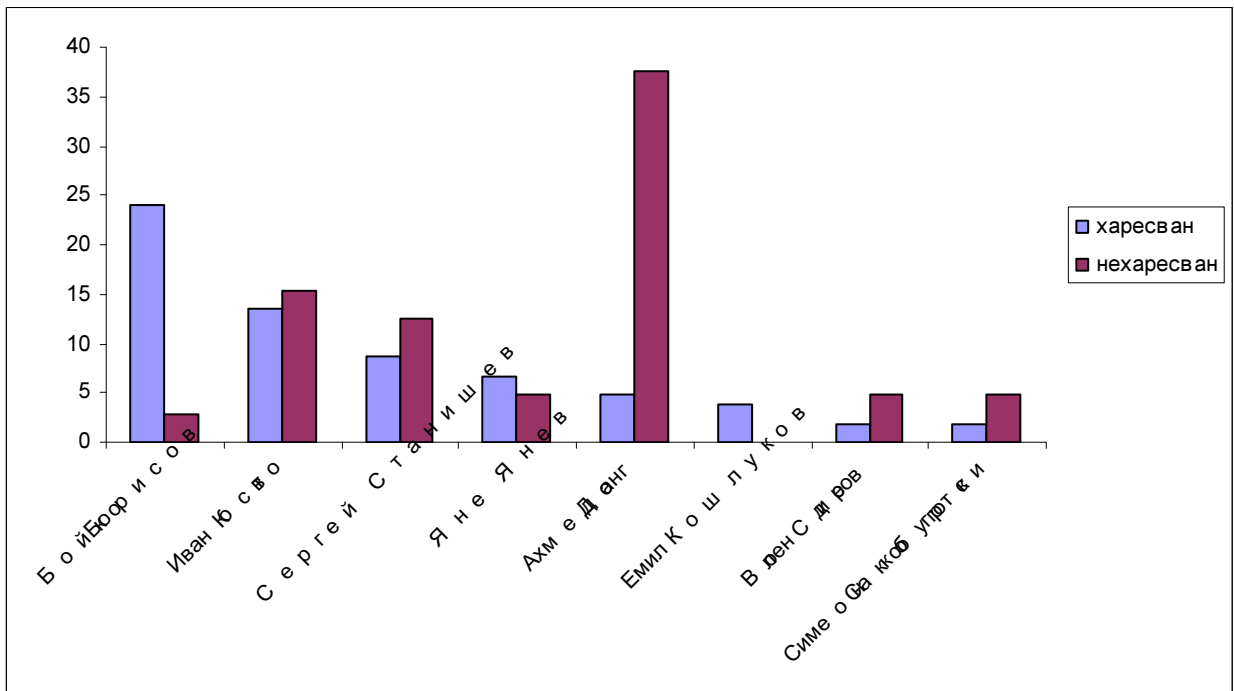
Повечето, които го харесват са жени.в две крайни възрастови категории. От 21 до 30 години са 40% и над 65 години са 60% и всички са с начално образование.

Най-нехаресвани

1	Ахмед Доган	37,5
2	Иван Костов	15,4
3	Сергей Станишев	12,5
4	Яне Янев	4,8
5	Волен Сидеров	4,8
6	Симеон Сакскобурготски	4,8
7	Бойко Борисов	2,9
8	Емил Кошлуков	0,0



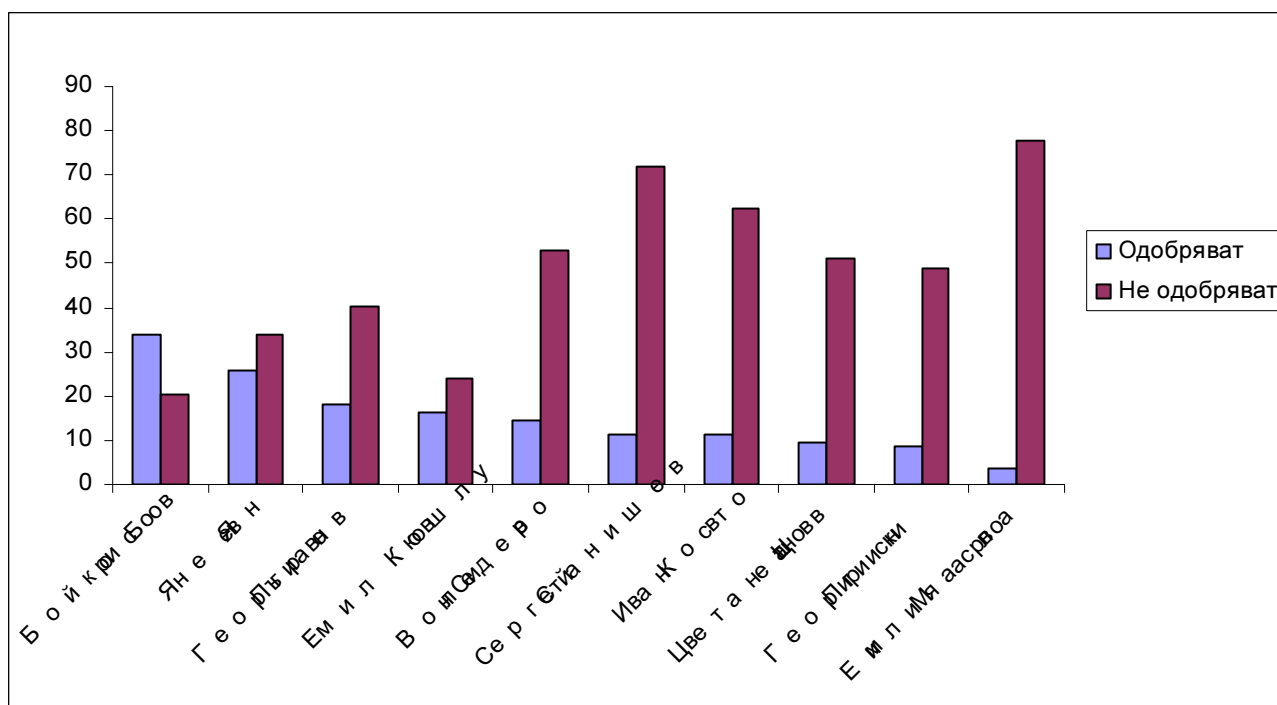
Сравнение



За да уточним отношението към политиците, зададохме допълнителен въпрос за това, как гражданите оценяват дейността на политиците. Тук се получиха следните разпределения.

		Одобряват	Донякъде одобряват	Не одобряват
1	Бойко Борисов	33,7	46,2	20,2
2	Яне Янев	26,0	40,4	33,7
3	Георги Първанов	18,3	41,3	40,4
4	Емил Кошлуков	16,3	59,6	24,0
5	Волен Сидеров	14,4	32,7	52,9
6	Сергей Станишев	11,5	16,3	72,1
7	Иван Костов	11,5	26,0	62,5
8	Цветан Цветанов	9,6	39,4	51,0
9	Георги Пирински	8,7	42,3	49,0
10	Емилия Масларова	3,8	18,3	77,9

Сравнение

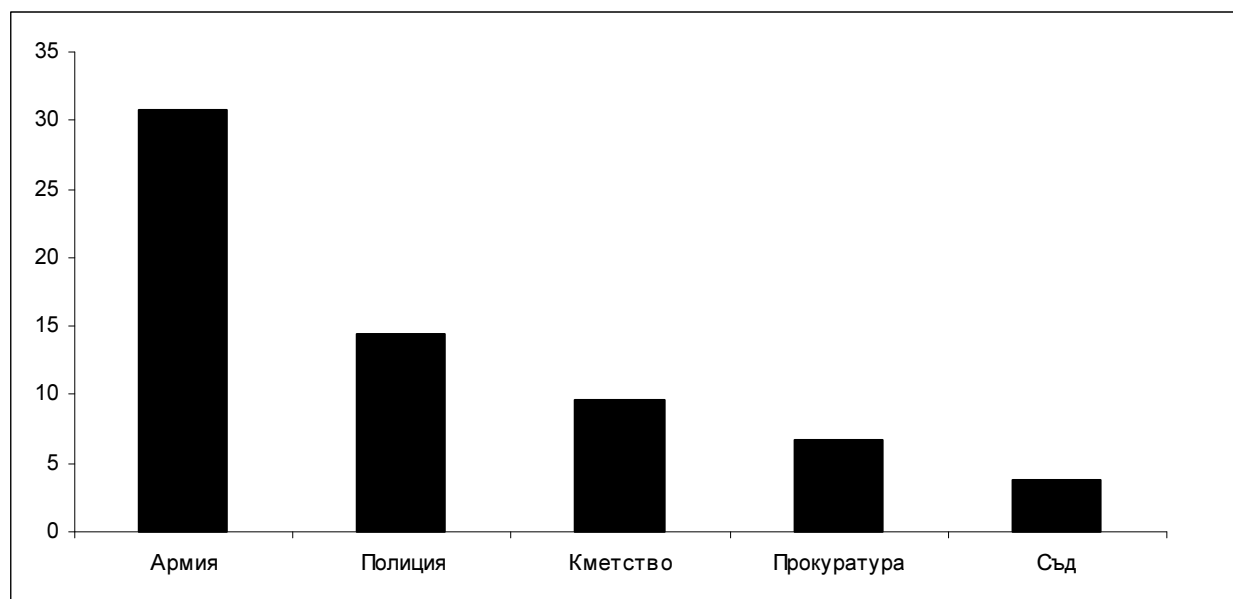


С изключение на Бойко Борисов, дейността на всички посочени от анкетираните политици, получава повече неодобрение, отколкото одобрение.

ОТНОШЕНИЕ КЪМ ПОЛИТИЧЕСКИТЕ ИНСТИТУЦИИ

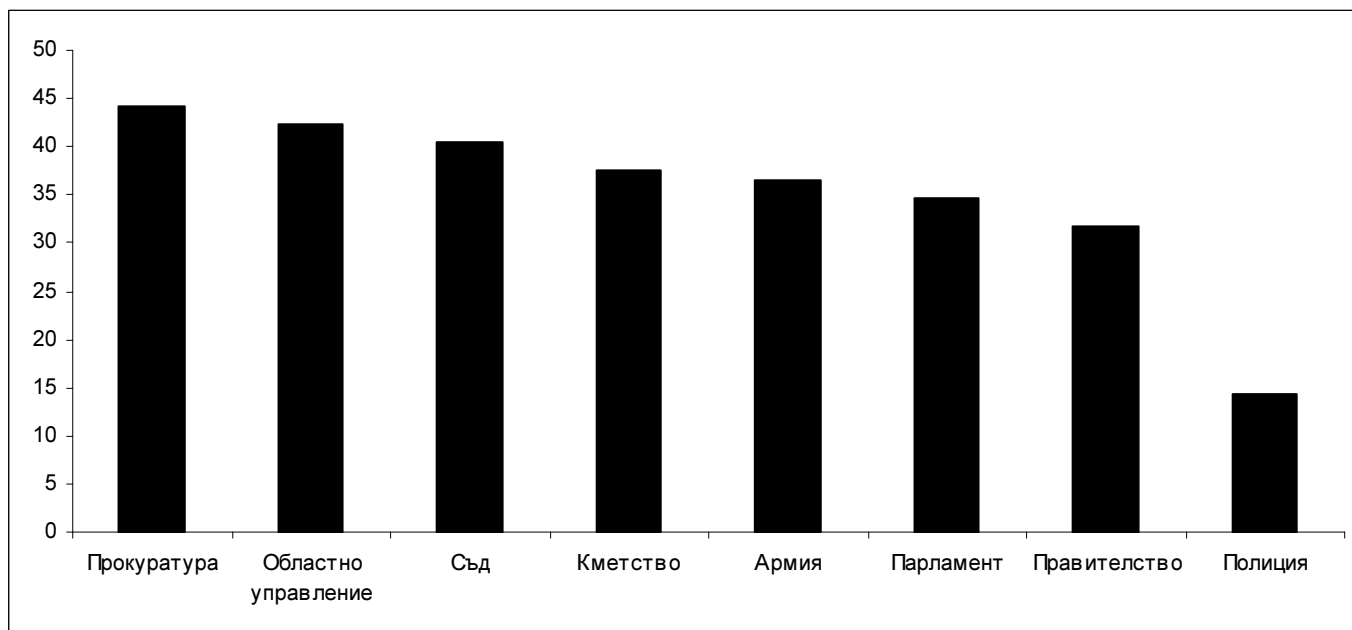
Одобряват дейността им

№	Институция	Процент
1	Армия	30,8
2	Полиция	14,4
3	Кметство	9,6
4	Прокуратура	6,7
5	Съд	3,8
	Областно управление	2,9



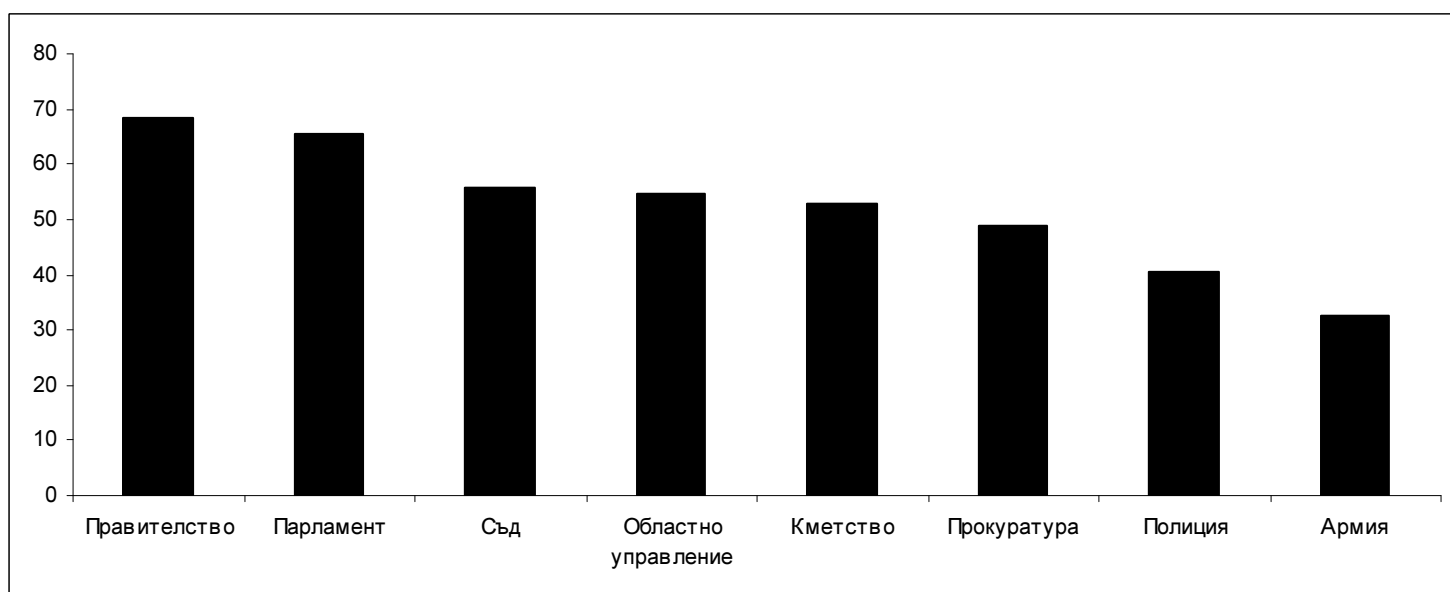
Донякъде одобряват дейността им

№	Институция	Процент
1	Прокуратура	44,2
2	Областно управление	42,3
3	Съд	40,4
4	Кметство	37,5
5	Армия	36,5
6	Парламент	34,6
7	Правителство	31,7
8	Полиция	14,4

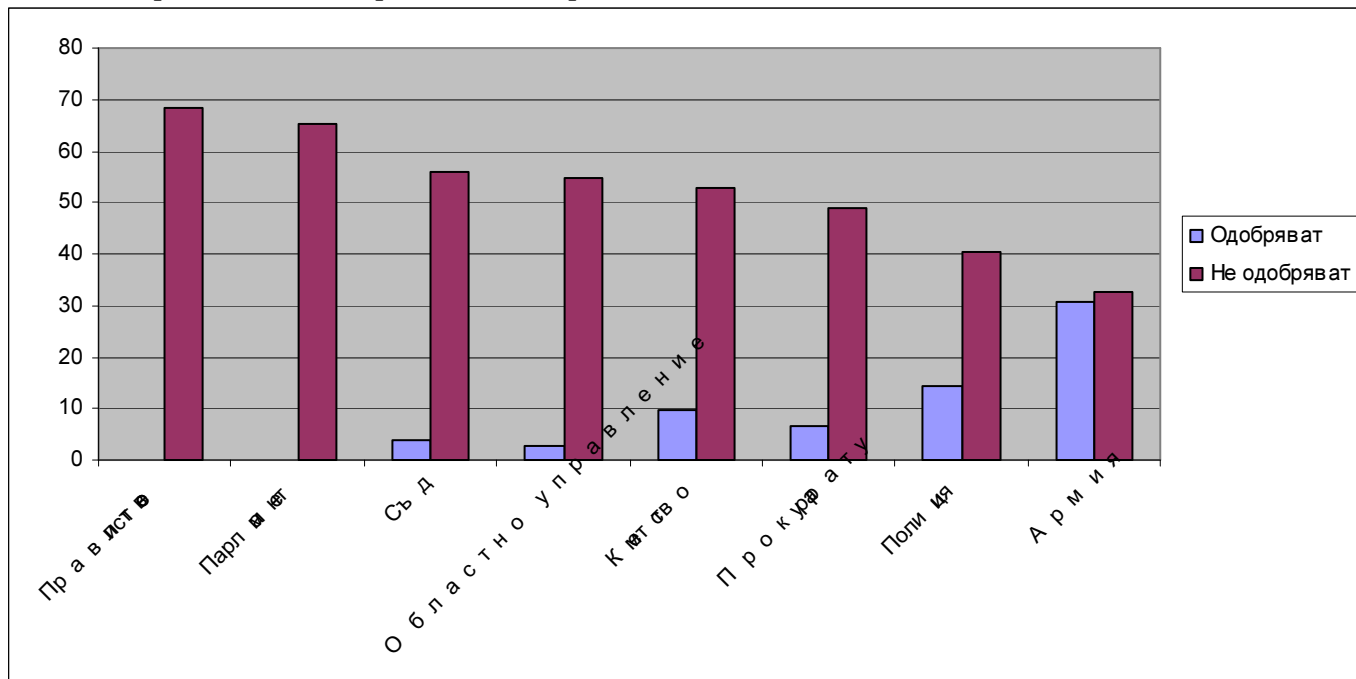


Не одобряват дейността им

		Одобряват	Не одобряват
1	Правителство	0,0	68,3
2	Парламент	0,0	65,4
3	Съд	3,8	55,8
4	Областно управление	2,9	54,8
5	Кметство	9,6	52,9
6	Прокуратура	6,7	49,0
7	Полиция	14,4	40,4
8	Армия	30,8	32,7



Сравнение – одобрявам/ неodobрявам



Недоволството от работата на повечето политически институции е изключително голямо.

НАЙ-ВЛИЯТЕЛНАТА ПОЛИТИЧЕСКА СИЛА В СТРАНАТА

1	БСП	35,6
2	ДПС	28,8
3	ГЕРБ	23,1
4	СДС, ДСБ	5,8
5	ВМРО	4,8

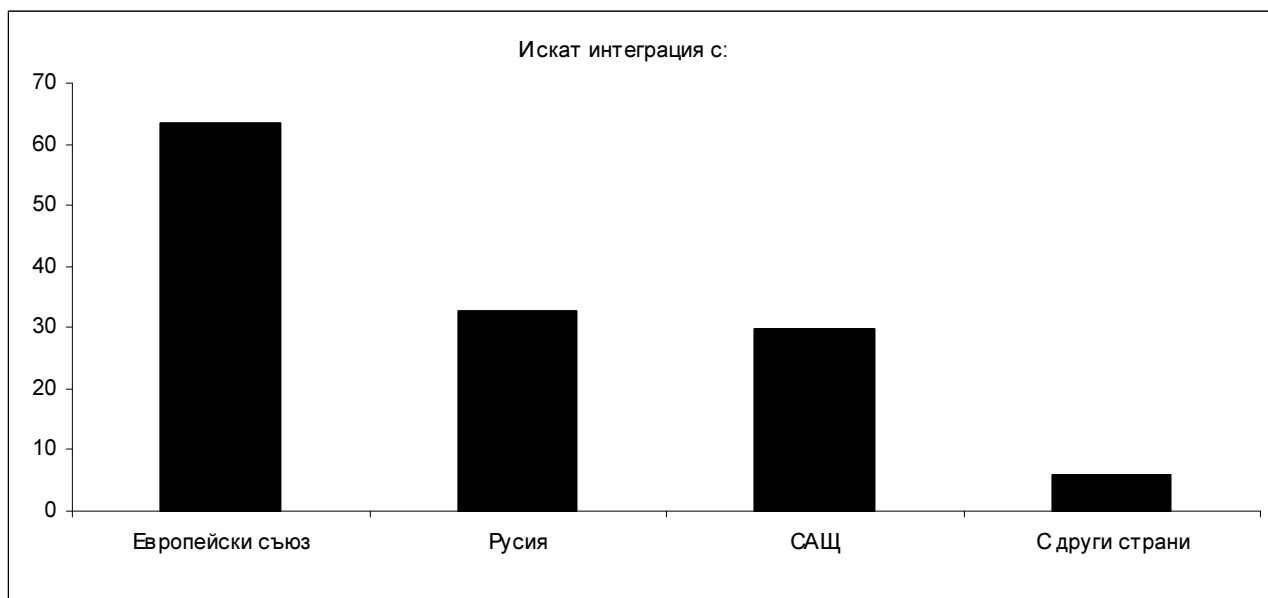
НАЙ - ВЛИЯТЕЛНАТА ПОЛИТИЧЕСКА СИЛА В РАЙОНА

1	ВМРО	83,1
2	БСП	48,1
3	ДПС	26,0
5	СДС, ДСБ	12,5
	НДСВ	1,9

ВЪНШНА ОРИЕНТАЦИЯ

Най-голяма част от избирателите са за интеграция с Европейския съюз. След тях е групата на желаещите интеграция с Русия и почти толкова са за интеграция със САЩ.

1	Европейски съюз	63,5
2	Русия	32,8
3	САЩ	29,8
4	С други страни	5,8



Българите продължават да бъдат раздвоени между изтока и запада.

За интеграция с Европейския съюз се обявяват привържениците на:

1	ГЕРБ	21,2
2	Синята коалиция	13,6
3	БСП	6,1
4	РЗС	4,5
5	ДПС	3,0
6	НДСВ	3,0
7	Лидер	3,0
8	Атака	0,0

За интеграция със САЩ се обявяват привържениците на:

1	ГЕРБ	29,0
2	Синята коалиция	22,6

3	БСП	12,9
4	РЗС	0,0
5	ДПС	0,0
6	НДСВ	6,5
7	Лидер	6,5
8	Атака	8,0

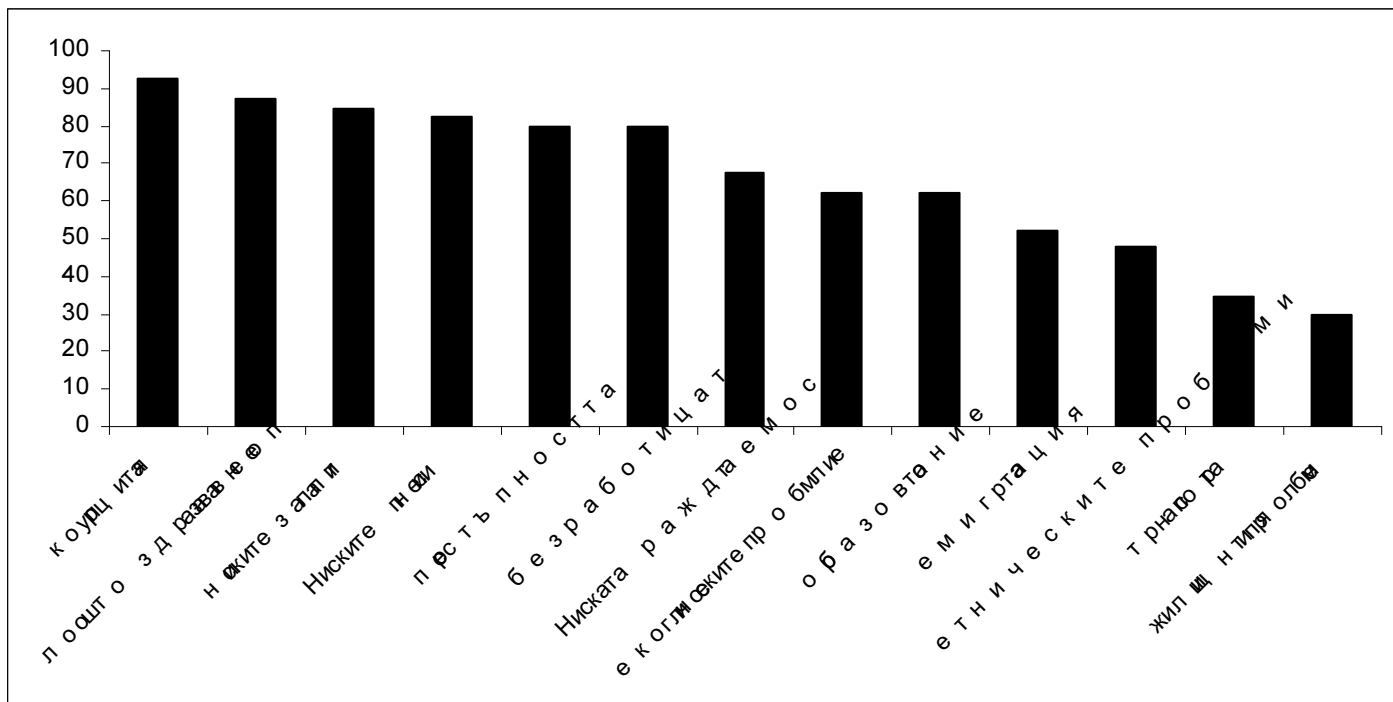
За интеграция с Русия се обявяват привържениците на:

1	БСП	23,5
2	ГЕРБ	20,6
3	Синята коалиция	20,6
4	Лидер	5,9
5	ДПС	0,0
6	НДСВ	0,0
7	Атака	0,0
8	РЗС	0,0

КОЙ ПРОБЛЕМ Е НАЙ-ТЕЖЪК

Най-тежък

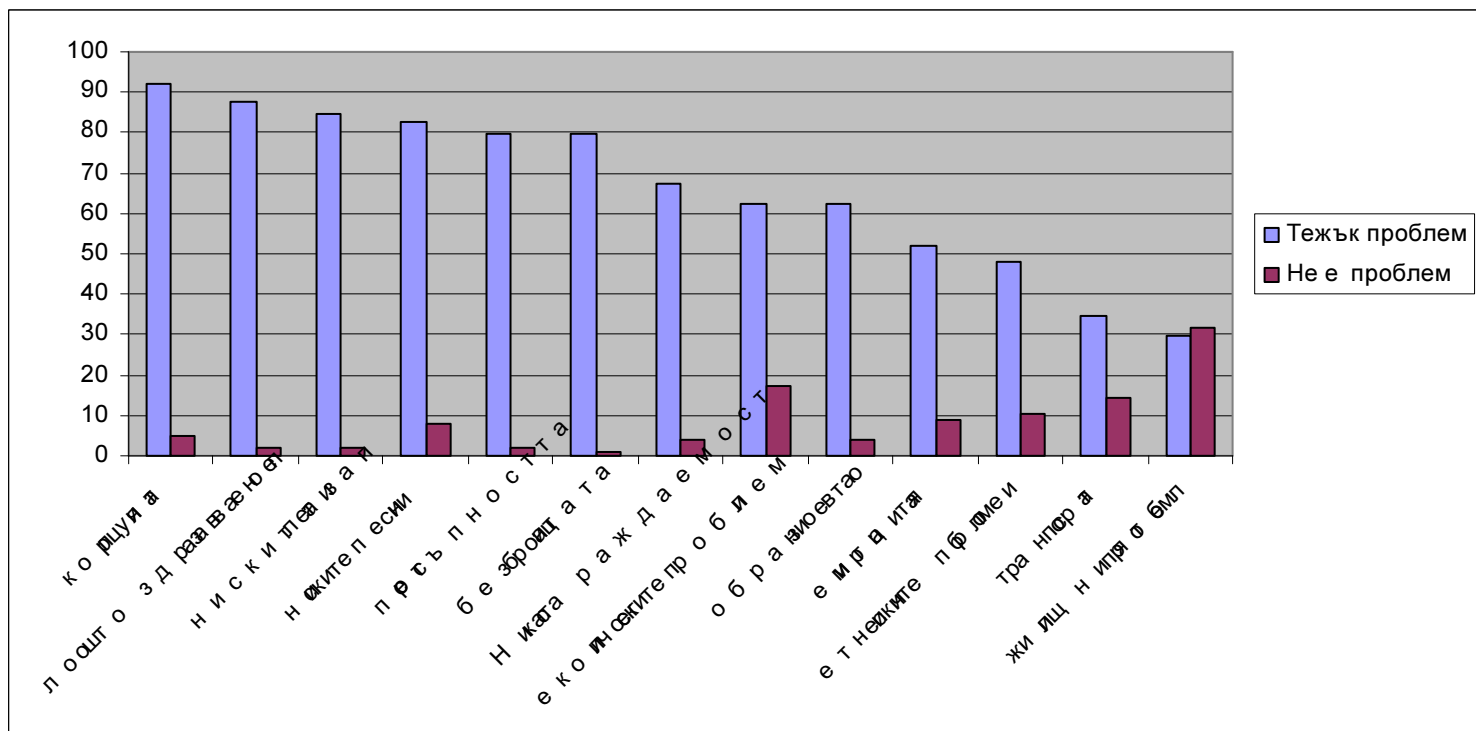
		Тежък проблем	Не е проблем
1	корупцията	92,3	4,8
2	лошото здравеопазване	87,5	1,9
3	ниските заплати	84,6	1,9
4	ниските пенсии	82,7	7,7
5	престъпността	79,8	1,9
5	безработицата	79,8	1,0
6	Ниската раждаемост	67,3	3,8
7	екологическите проблеми	62,5	17,3
7	образованието	62,5	3,8
8	емиграцията	51,9	8,7
9	етническите проблеми	48,1	10,6
10	транспорта	34,6	14,4
11	жилищният проблем	29,8	31,7



Не много тежък проблем

1	Транспорта	51,0
2	Емиграцията	39,4
3	жилищният проблем	38,5
4	Етническите проблеми	34,6
5	образованието	33,7
6	ниската раждаемост	28,8
7	екологическите проблеми	26,9
8	безработицата	19,2
9	престъпността	18,3
10	ниските заплати	13,5
11	лошото здравеопазване	10,6
12	ниските пенсии	9,6
13	Корупцията	4,8

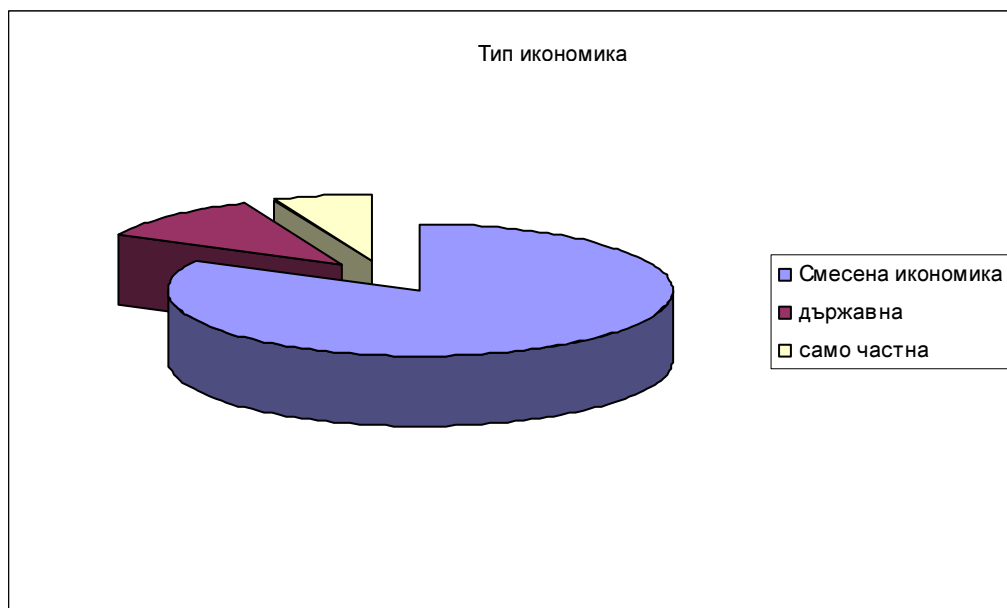
Сравнение



Най-предпочитан модел на икономика за повечето от гражданите е смесената икономика. За държавна, кооперативна и частна икономика се обявяват 56,4% и за кооперативна и частна 20,8% или общо 77,2%.

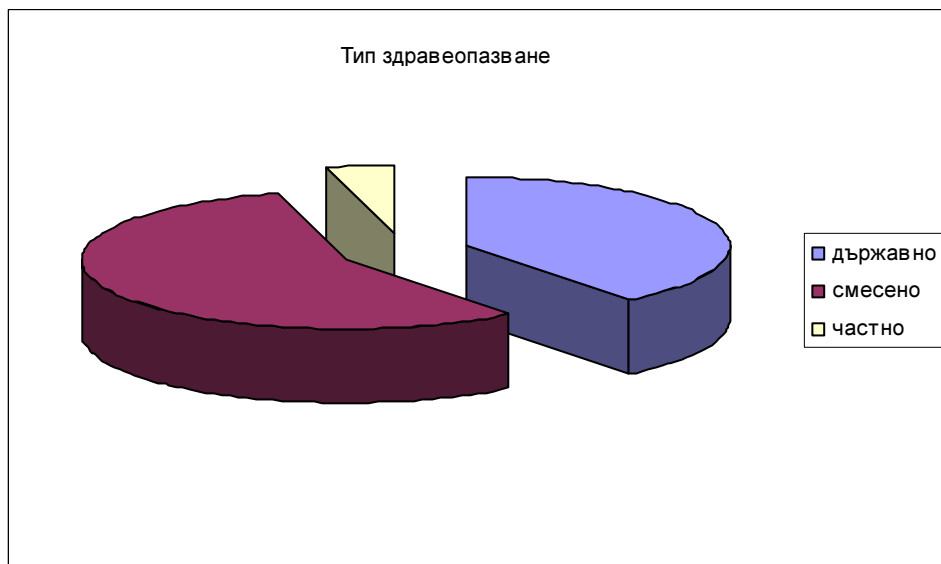
Само държавната икономика продължава (10,9%) да бъде предпочитана пред само частната (5,9%)

Тип икономика	Процент
Смесена икономика	77,2
държавна	10,6
само частна	5,9
не мога да преценя	5,9
Общо	100,0



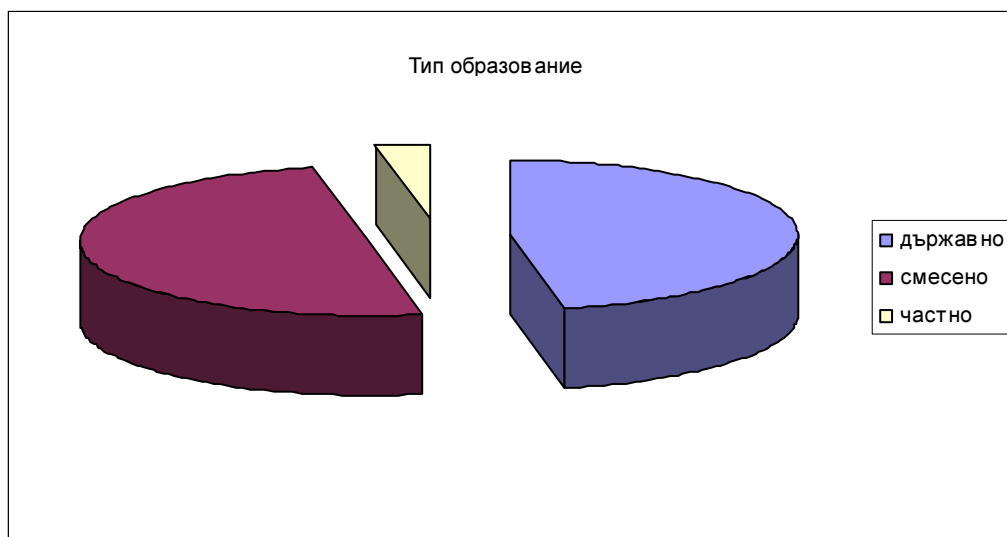
Същият подход гражданите прилагат и към здравеопазването и образованието. Крайните модели, както в икономиката, така и в другите обществени сфери, не се предпочитат.

Тип здравеопазване	Процент
държавно	35,6
смесено	51,0
частно	3,8
не мога да преценя	6,7
Общо	100,0



Поради изключително лошото състояние на здравеопазването ни, носталгията към държавното здравеопазване е особено силна. Същото, даже в по-голяма степен, се отнася и до образованието. Моделът на държавно образование намира привърженици в близо половината от населението.

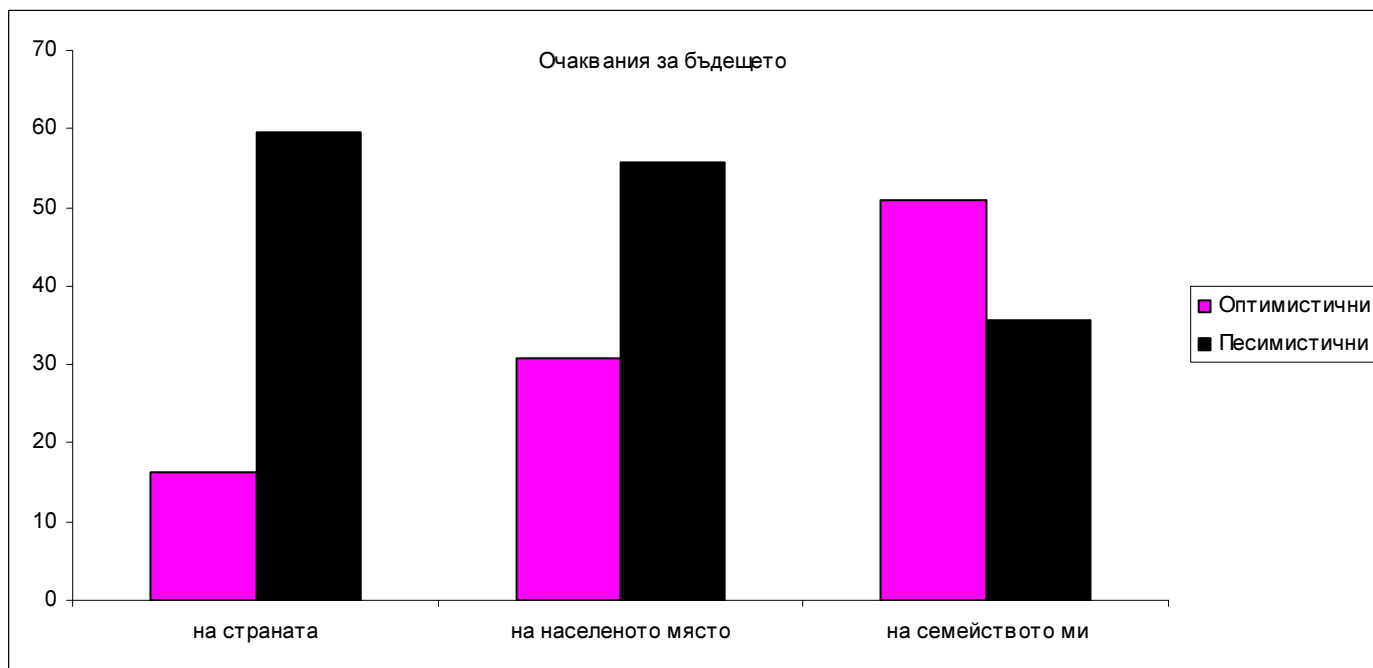
Тип образование	Процент
държавно	45,2
смесено	48,1
частно	2,9
не мога да преценя	3,8
Общо	100,0



ОЧАКВАНИЯ ЗА БЪДЕЩЕТО

По отношение на очакванията за бъдещето, се сблъскваме с един парадокс, който можем да определим като липса на "социологическо въображение". Повечето граждани са песимистично настроени за бъдещето на страната и населеното си място, но оптимистично по отношение на своето семейство.

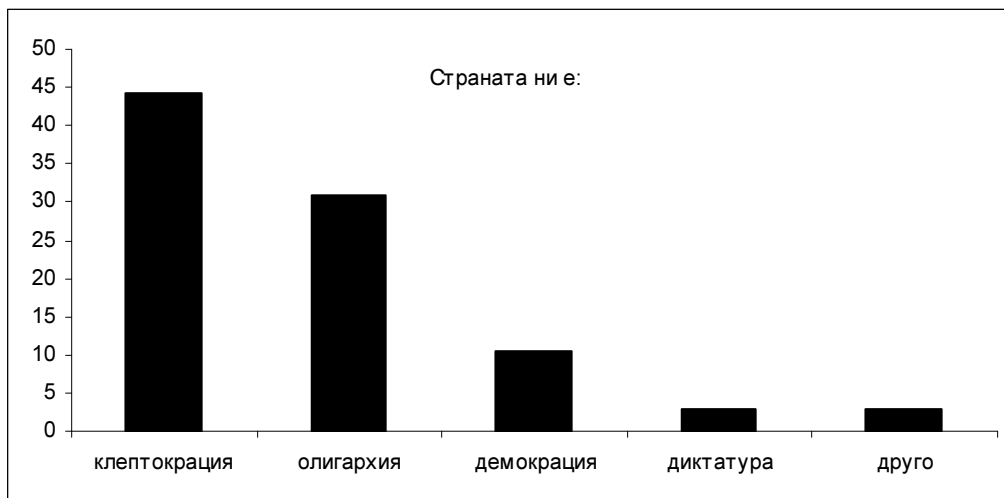
Очаквания за бъдещето:	Оптимистични	Песимистични
на страната	16,3	59,6
на населеното място	30,8	55,8
на семейството ми	51,0	35,6



Можем да разберем песимизмът на гражданите, когато видим как те определят управлението на страната ни.

Страната ни е :	Процент
клептократия	44,2
олигархия	30,8
демократия	10,6
диктатура	2,9
друго	2,9
не мога да преценя	8,7
Общо	100,0

За 75% от тях то не е демократично. Ако повечето граждани нямат “социологическо въображение”, то повечето от тях имат трезва политическа преценка в какъв тип държава живеят.



Същевременно повечето от хората се затрудняват да определят какво разбират под добро управление на страната – 72,1% Останалите са дали следните отговори:

Какво е добро управление	Процент
Изравняване с европейските стандарти	6,7
Прозрачно управление	7,7
Равенство пред закона	3,8
Борба с престъпността	1,9
Намаляване на корупцията	1,9
Морално управление	1,9
Спазване на конституцията	1,0
Друго	2,9

ДЕМОГРАФСКИ ДАННИ

Вие сте:

	Frequency	Valid Percent
мъж	45	43,3
жена	59	56,7
Total	104	100,0

Вашата възраст е:

	Frequency	Valid Percent
от 18 до 20	10	9,6
от 21 до 30	35	33,7
от 31 до 40	14	13,5
от 41 до 50	11	10,6
от 51 до 60	19	18,3
от 61 до 65	2	1,9
над 65	13	12,5
Total	104	100,0

Вашето образование е:

	Frequency	Valid Percent
начално	9	8,7
основно	5	4,8
средно	41	39,4
бакалавър	31	29,8
магистър	16	15,4
по-високо	2	1,9
Total	104	100,0

Как се определяте?

	Frequency	Valid Percent
над средната класа	12	11,5
средна класа	61	58,7
беден	25	24,0
много беден	6	5,8
Total	104	100,0